

自治医科大学 附属病院だより

Jichi Medical University Hospital

No.

39

2025.2

病気を知ろう

- 関節リウマチについて
アレルギー・リウマチ科 佐藤 浩二郎

患者さんのご意見

- 外来患者アンケート調査結果の報告(令和6年10月実施分)
- 患者さんのご意見
- ご要望への取組み

リレーエッセイ

- 薬剤師

検査の豆知識

- てんかん関連の検査について

トピックス

- 院内助産所「ラ・ヴィ」について
- 患者サービス検討委員会

お知らせ掲示板

- 子ども医療センター支援基金
- 病院への寄付について
- 患者会について

健康レシピの紹介

- 健康レシピの紹介

【自治医科大学附属病院だより第39号 表紙】
とちぎ子ども医療センター たまご広場の装飾

〈連載〉
第40回

病気を 知ろう！

Do you know the illness?



アレルギー・リウマチ科

佐藤 浩二郎

「関節リウマチについて」

どのような病気か

小関節（手指、足趾、手関節）を中心に多関節を侵す炎症性の疾患です。炎症の主座は関節滑膜であり、通常は薄い膜である滑膜が炎症によって腫脹します。この組織はパンヌスと呼ばれ、軟骨や骨に浸潤して関節の破壊をもたらします。

原因は

この疾患の原因についてはまだ良く分かっていない点が多いです。リウマトイド因子や抗CCP抗体（抗環状シトルリン化ペプチド抗体）などの自己抗体が陽性になることが多く、自己免疫疾患と考えられています。これらの自己抗体が陽性の場合には喫煙が発症のリスクファクターになることが分かっています。遺伝的な要素に加えて様々な環境因子（喫煙などの外部からの刺激、呼吸器や腸管の細菌叢など）が複雑に絡み合っ発症につながると考えられています。

診断について

前述のごとく放置すると関節の破壊を来して不可逆的な変化を起こしてしまうため、早期発見、早期治療が重要です。従って最近の分類基準は早期診断を目的としたスコアリングのシステムとなっています。単純X線撮影で特徴的な骨びらんが見られるようでは早期発見できたとは言えませんのでこのスコアリングには単純X線は入っていません（表1）。肩や膝といった大関節「だけ」の腫れや痛みの場合には関節リウマチとしては典型的ではありませんので慎重に鑑別する必要があります。また示指～小指の第1関節（遠位指節間関節：DIP関節）だけが腫れている場合もやはり関節リウマチではない可能性が高いです。関節リウマチではDIP関節は好発部位ではありません。この場合はヘバーデン結節と呼ばれる変形性関節症の一種である可能性が高いでしょう。単純X線撮影ではDIP関節に骨棘と呼ばれる骨増殖が見られます（ちなみに第2関節の変形性関節症はブシャー結節と呼ばれます）。

- ・少なくとも1つ以上の明らかな腫脹関節（滑膜炎）があり、他の疾患では説明できない患者がこの分類基準の対象となる。
- ・明らかな関節リウマチと診断するには合計点で6点以上が必要

腫脹または圧痛関節数 (0-5 点)	
1 個の中～大関節 ¹	0
2-10 個の中～大関節	1
1-3 個の小関節 ²	2
4-10 個の小関節	3
11 関節以上 (少なくとも1つは小関節) ³	5
血清学的検査(0-3 点)	
RF も抗 CCP 抗体も陰性	0
RF か抗 CCP 抗体のいずれかが低値の陽性 ⁴	2
RF か抗 CCP 抗体のいずれかが高値の陽性	3
滑膜炎の期間(0-1 点)	
6 週間未満	0
6 週間以上	1
炎症反応	
CRP も ESR も正常値	0
CRP か ESR が異常値	1

表1 2010 ACR/EULAR 関節リウマチ分類基準

- 1:肩、肘、膝、股関節、足関節
- 2:中手指節間関節、近位指節間関節、第1指の指節間関節、第2-5趾の中足趾節間関節、手関節。(遠位指節間関節、第1手根中手関節、母趾中足趾節間関節は評価対象外)
- 3:上記1、2に含まれない顎関節、肩鎖関節、胸鎖関節などを含んでもよい
- 4:低値の定義は基準値上限より大きく上限の3倍以下の値

このように関節リウマチと変形性関節症は骨の破壊（びらん）および骨増殖という対照的な変化をもたらしますが、両者が併発することはまれではありません。

最近皮膚の炎症疾患である乾癬に合併する乾癬性関節炎が注目されています。この疾患の場合はDIP関節を侵すこともあります。指炎と呼ばれる指全体の腫脹を来すことがあり、これは関節リウマチでは見られない所見です。乾癬性関節炎の本態は腱附着部炎や腱鞘滑膜炎と言われており、そのために指全体が腫れるような所見が見られるのでしょうか。特徴的な皮膚症状や爪の変形などが見られれば診断は比較的容易ですが、関節炎が先行することがまれにあるようで、その場合の診断はかなり難しくなります。MRIや関節エコーで附着部炎・腱鞘炎を同定することがある程度参考になると考えられます。

関節リウマチの治療

近年関節リウマチの治療は急速に進歩しており、関節が著明に変形した患者は一部の（良い治療法がなかった時期に変形が進んでしまった）高齢患者以外にはほとんど見かけなくなりました。第1選択薬は世界的にメトトレキサート(methotrexate、MTX)です。結核の既往がないかどうか、B型肝炎ウイルス

(HBV)の既感染がないかどうかチェックすることになっています。潜在性結核感染症の可能性があればイソニアジドの予防投与を行うことになっており、HBVの既感染がある場合は定期的に核酸定量を行います。MTXは人類が初めて手に入れた「効いた実感が得られる疾患修飾性抗リウマチ薬(disease-modifying antirheumatic drug、DMARD)」でした。MTX効果不十分の場合はTNF阻害薬やIL-6阻害薬などの生物学的製剤の投与を考慮します。これらの製剤の開発は正にパラダイム・シフトと呼ばれるような革命的な治療効果を実現しました。生物学的製剤は注射薬ですが、更に最近では経口製剤であるJAK阻害剤が実用化され、生物学的製剤に匹敵する効果を示しています。ただし安全性のデータは今後も蓄積する必要があるでしょう。いずれの薬剤も免疫抑制剤の一種ですので、感染症にも十分注意する必要があります。昔から使われてきたステロイド(グルココルチコイド)や非ステロイド性抗炎症薬(NSAIDs)は、今でも使われますが、あくまでも補助的な位置づけになっており、特にステロイドの投与を漫然と続けることは避けるべきとされています。関節リウマチが疑われる患者や、活動性のコントロールが悪い患者さんを見かけたら、当科にご相談下さい。

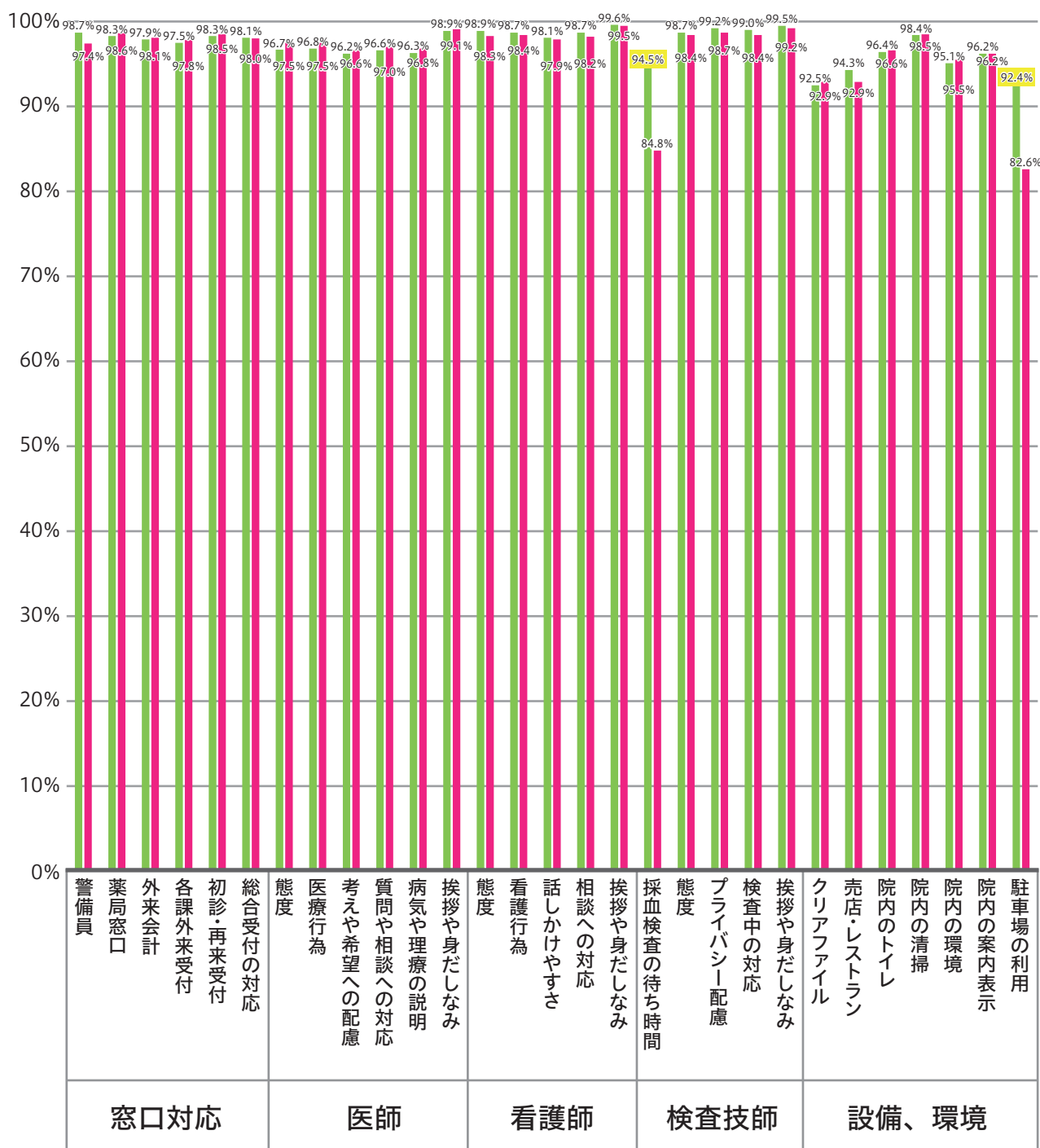
患者サービス検討委員会からのお知らせ

令和6年度外来アンケート調査結果

令和6年10月21日(月)～25日(金)に、外来アンケートを実施しましたので、集計結果をご報告いたします。これらの結果やいただいたご意見を真摯に受け止め、今後も更なる患者サービスの向上に努めます。アンケートにご協力くださいました皆様に深く感謝申し上げます。

満足度調査 ▶ 外来アンケート結果 職員や施設等に対する満足度(満足+やや満足の割合)

■ …令和6年度 ■ …令和5年度



窓口対応

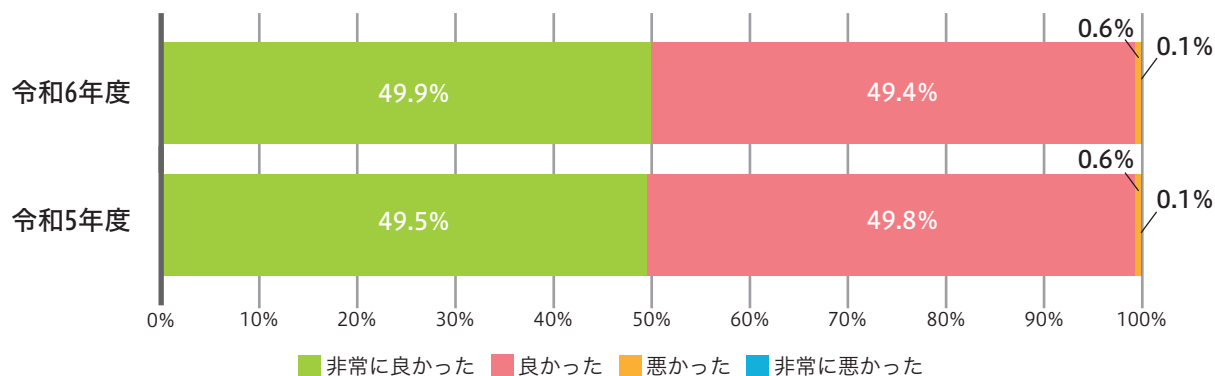
医師

看護師

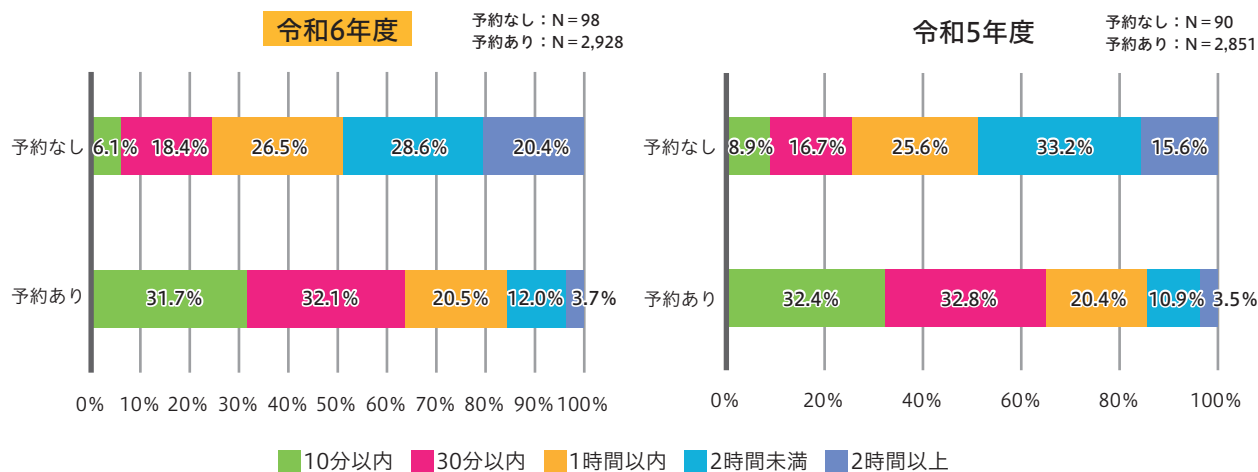
検査技師

設備、環境

この病院に来て 良かったと思いますか

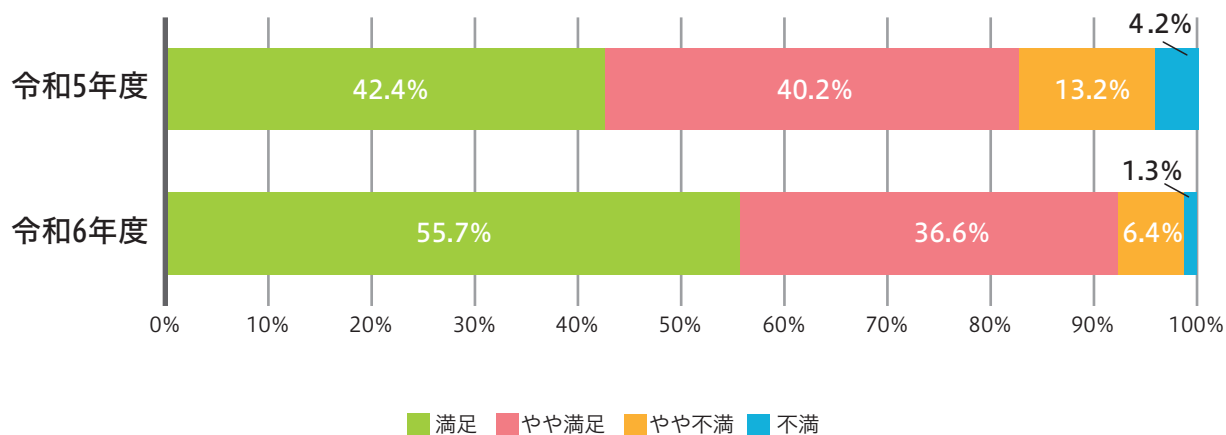


2.待ち時間について

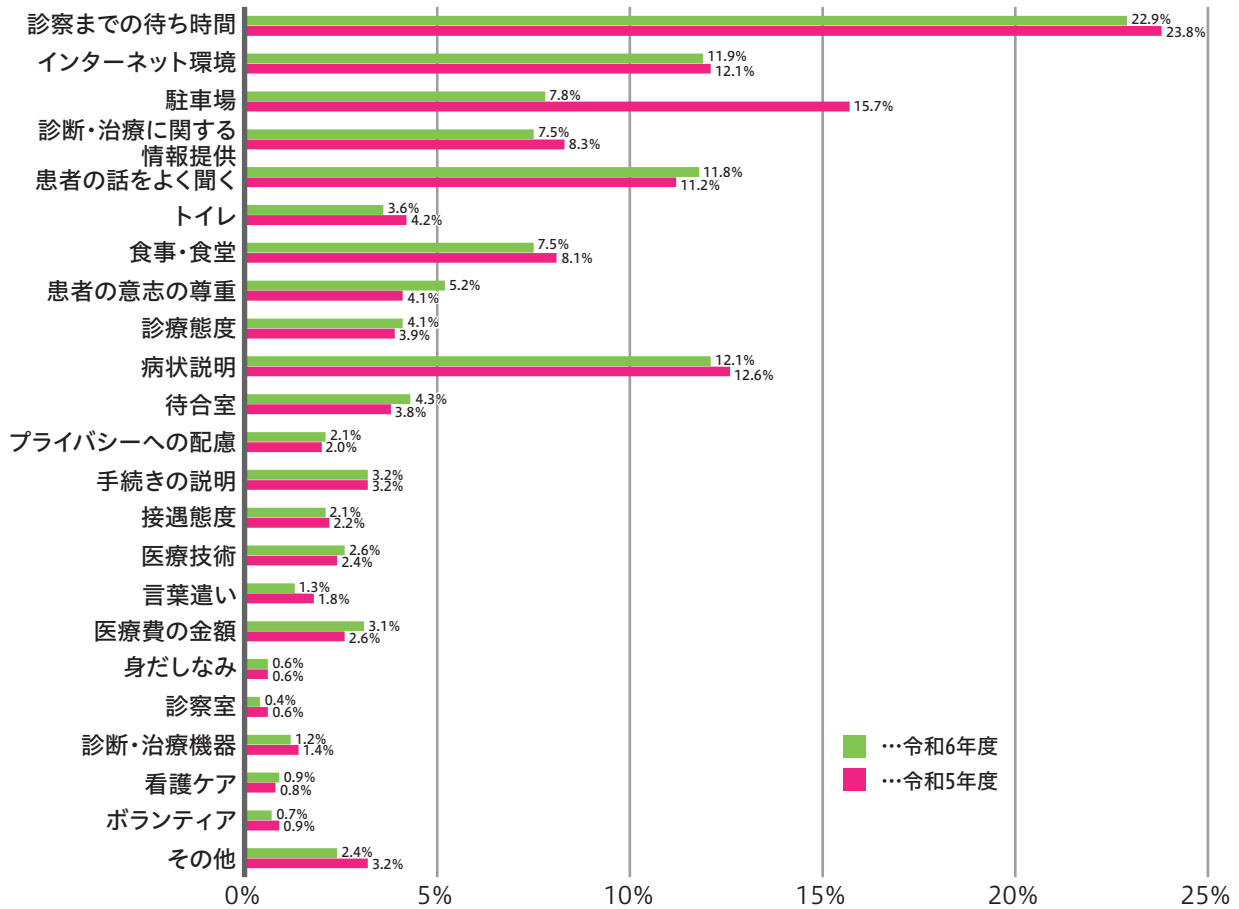


3.駐車場の利用について

駐車場は利用しやすいですか



4.改善点調査 特に改善が必要と思われる項目(複数回答)



自由意見欄(抜粋)

診療関係	<ul style="list-style-type: none"> ・診療科間や多職種でもっと連携を取ってほしい。 ・専門用語で病状説明をされて、よく理解できなかった。
職員の接遇	<ul style="list-style-type: none"> ・不愛想で対応が冷たかった。 ・早口で聞き取れないことがあるが、忙しそうで質問しづらい。
プライバシー	<ul style="list-style-type: none"> ・体重計の近くに待合用のイスがあり、体重を測るのが恥ずかしい。 ・他の患者さんも沢山いるところで今後の治療に関する説明を受けた。
待ち時間	<ul style="list-style-type: none"> ・予約しているのに診察までの待ち時間が長すぎる。 ・会計受付が混んでいていつも待ち時間が長い。
インターネット	<ul style="list-style-type: none"> ・ネット環境を改善してほしい。院内で利用できるWi-Fiを整備してほしい。(同意見は約80件)
設備への意見	<ul style="list-style-type: none"> ・売店が狭くバギーやベビーカーで入りにくい。 ・車イス用の駐車場の数を増やして欲しい。 ・待合室や会計窓口前のイスが足りない。 ・トイレの鍵を子どもの手の届かないところにつけてほしい。
良い意見	<ul style="list-style-type: none"> ・予約なしの外来にも関わらず、丁寧に対応していただいた。 ・スタッフのみなさん1人1人の志が高く患者に寄り添った対応や話し方をしている。 ・採血システムが変わり、スムーズに順番が来てうれしかった。 ・立体駐車場が整備され、駐車場や近隣の道路の渋滞が減ったと感じた。

いただいた意見をもとに、更なる患者サービスの向上に努めていきたいと思っております。
アンケートにご協力くださいました皆様に深く感謝申し上げます。
今後も、自治医科大学附属病院の運営にご理解・ご協力をお願い致します。



見えるところでも、見えないところでも、 支えている病院薬剤師

自治医科大学附属病院

薬剤部 副薬剤部長 **中澤 寛仁**

病院を訪れる際、多くの方が最初に目にするのは医師や看護師の姿かもしれません。しかし、医療というものは一人で成り立つものではなく、様々なプロフェッショナルが一つのチームとなって協働し、患者さんとそのご家族を支えています。その医療チームの中で、薬のプロフェッショナルとして重要な役割を担っているのが病院薬剤師です。皆さんは普段、病院薬剤師の仕事に注目したことがありますか？病院薬剤師は、患者さんの命を守るために、見えるところでも見えないところでも薬の専門知識を駆使して日々活動しています。

例えば、病院薬剤師の仕事の一つに「服薬指導」があります。患者さんに薬の飲み方や副作用について詳しく説明し、正しく薬を服用して最大限の効果が得られるようサポートします。特に高齢者や複数の薬を服用している患者さんにとって、薬の飲み間違いを防ぐことはとても重要な役割です。

一方で、病院薬剤師の仕事は患者さんの目に見える部分だけではありません。「見えないところ」での仕事も非常に重要です。例えば、がん治療に使用される抗がん薬は、患者さん一人ひとりに合わせて病院薬剤師が厳密に計算し、調製します。わずかなミスでも患者さんの体に大きな影響を与えるため、極度の集中力と注意力が求められます。このように、

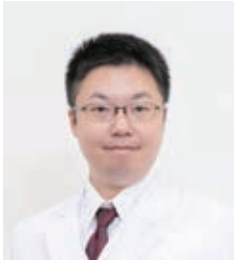
病院薬剤師の存在意義は、患者さんが気づかないところでも発揮されています。

さらに、病院薬剤師はチーム医療の一員として、医師や看護師などの医療スタッフと密に連携しています。患者さんの病状や治療方針について話し合い、最適な薬物治療を提案することもあります。特に感染症や慢性疾患など、長期間にわたる治療が必要なケースでは、薬剤の選択や服用スケジュールの管理が患者さんの生活の質に大きな影響を与えるため、病院薬剤師の知識と経験が欠かせません。

また、病院薬剤師は新しい薬が登場するたびに、その効果や副作用についての情報を常にアップデートし、患者さんに最適な薬物治療を提供できるよう研鑽を積んでいます。病院薬剤師の仕事は、薬のプロフェッショナルとして、患者さん一人ひとりに安心・安全な薬物治療を提供するため、見えるところでも見えないところでも努力を続けています。

病院を訪れた際には、ぜひ病院薬剤師の姿にも目を向けてみてください。見えるところでも見えないところでも、皆さんの健康を守るために活動しています。そして、その笑顔の裏には、皆さんの健康を守るための確かな知識と、病院薬剤師の熱い思いが込められています。その思いを、ぜひ感じ取っていただければ幸いです。

検査の豆知識



～持続ビデオ脳波測定検査について～

脳神経外科 佐藤 信

てんかんの検査について

今回は持続ビデオ脳波測定検査についてご紹介いたします。てんかんは100人に1人の方がお持ちの比較的頻度の高い病気です。高齢で発症される患者さんも多く、高齢化社会の進展を鑑みても、てんかんの検査や診断の重要性は年々高まっています。てんかんに関する検査は、CTやMRI等の頭部画像検査や核医学検査など多岐にわたりますが、最も重要な検査として脳波検査が挙げられます。脳波検査は頭皮に20個ほどの電極を貼り付け、脳の電気活動を測定します。この検査を行うことで、てんかんを持っているかどうか、持っているてんかんの種類、てんかんの原因になっている場所等の診断が可能になります。脳波検査には外来で脳波測定を行う「随時脳波測定検査」と、入院して脳波測定を行う「持続ビデオ脳波測定検査」の2種類があります。

随時脳波測定検査について

随時脳波測定検査の良いところは1時間程度で検査が行えるため入院の必要が無く、患者さんのご負担が比較的少ない点です。また、当院に限らず比較的多くの医療機関で実施が可能です。一方で30分程

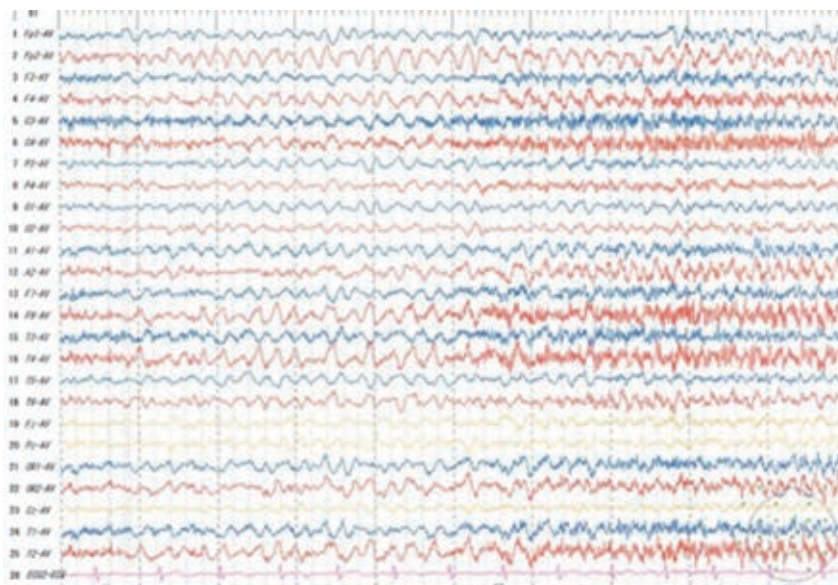
度しか脳波の測定が行えないため、得られる脳波の情報量が少ないという欠点があります。実際、1回の随時脳波測定検査で正確な診断が得られる可能性は30%程度とされています。また、てんかんの原因となっている場所の推定に重要な、発作を起こしている時の脳波が得られにくいという欠点もあります。

持続ビデオ脳波測定検査について

これらの随時脳波測定検査の欠点を補う検査として、持続ビデオ脳波測定検査があります。この検査は患者さんに入院していただき、1週間ほど継続的に脳波測定とビデオ撮影をさせていただくものです。随時脳波測定検査と異なり、この検査は施行可能な医療機関が限られ、栃木県内では当院を含む僅かな施設でのみ施行可能です。この検査の良いところは、随時脳波測定検査と比較して得られる脳波の情報が多いため、正確な診断が得られる可能性が高まることです。また、測定中にてんかん発作を認めた場合には、その時の脳波やビデオを解析させて頂く事で、てんかん発作の原因となっている場所の推定が可能となり、てんかんの外科等のより高度な治療の可能性を検討することも出来ます。一方で患者さん



持続ビデオ脳波測定検査の様子



持続ビデオ脳波測定検査で捉えた右側頭葉てんかんの発作時脳波

には入院に伴うご負担があるという欠点があります。ただ、検査そのものは頭に電極を装着する煩わしさこそありますが、痛みなどの苦痛はないため、多くの患者さんが読書をされるなどリラックスして過ごされています。また、当院では多くの持続ビデオ脳波測定検査の経験に基づき、患者さんの負担軽減を目指した医学、看護学的な取り組みも行っております。この

検査については、てんかんを専門とする医師が総合的な判断のもと患者さんにご提案しておりますが、検査を勧められました際には是非ご検討ください。

トピックス ①

『自治医科大学附属病院 院内助産所 ラ・ヴィ』

院内助産所「ラ・ヴィ」の紹介

2011年3月に総合周産期母子医療センター内に院内助産所ラ・ヴィが開設しました。

「ラ・ヴィ」とはフランス語で命という意味があり、生まれてくる「命」とその「命」を慈しむ心を応援する意味を込めて名付けられました。

ラ・ヴィは、「アットホームな助産所でのお産」と、「最先端医療が提供できる大学病院でのお産」、その両方の良い部分を提供できる施設です。安全で快適な妊娠・出産・産後が過ごせるように、助産師が一貫してサポートします。

院内助産所「ラ・ヴィ」の魅力

妊娠

助産師外来は、助産師が担当する妊婦さんと家族のための外来です。赤ちゃんのエコーをゆっくりみたり、リラックスした雰囲気の中、助産師にいろいろな相談ができます。また、一人一人の状態に合わせて指導を行い、妊娠中から心と身体を整えるためのお手伝いをしています。

「ラ・ヴィ」にはパパマクラスがあります。みんなで新しい命を迎えるために家族と一緒に参加することができます。妊娠・出産に向けた身体づくりについてや、自分らしい出産について考えるきっかけづくりをしています。出産までの経過や、痛みを和らげるマッサージ、出産時の体勢などについて分かりやすく説明しています。



出産

分娩で入院した時は、外来で担当したスタッフがお待ちしています。

分娩の時にアロマの香りや温かな照明を灯し、リラックスできるお部屋にご案内します。ご自身で楽と感じる自由な体勢で出産できるようお手伝いしています。

新しいご家族を迎えるため、一緒に頑張りましょう。

産後

入院中は「ラ・ヴィ」のスタッフが中心となり、産後の身体の回復を促し、育児の指導や支援をします。お母さんの負担が少なく、安心して育児ができるようにアドバイスします。2週間健診、一カ月健診も助産師外来で行っていますので、心配事やわからないことなどを気軽に相談していただけます。また、スタッフみんなで赤ちゃんの誕生をお祝いする気持ちを込めて、産声の録音とNew bornフォト撮影をしています！



産後ケアをご存じですか？

2023年7月より日帰りと宿泊の産後ケアが開始となり、「ラ・ヴィ」のスタッフが担当しています。

産後の育児や体調に不安を抱えているお母さんに、心と体のケアや授乳のアドバイスなどを行い、安心して育児ができるようサポートしています。一度宿泊で利用されると、「ゆっくり休むことができた」「不安な気持ちを受け止めてくれた」と実感し、リピーターのお母さん達が増えています。

「ラ・ヴィ」で出産されたお母さんに限りませんので、産後ケアを利用してみませんか？

ホームページをリニューアルしました！

院内助産所「ラ・ヴィ」にご興味ある方は、リニューアルしたホームページをぜひ一度ご覧ください。

今後も情報やお知らせを掲載していきます！

TOPICS

院内助産所 ラヴィ



トピックス 2

『令和6年度 クリスマスコンサートの開催について』



12月21日(土)に本館1階生理機能検査室にて、下野市で活動されているライアーサークルリンデンの皆さまにお越しいただき、患者向けクリスマスコンサートが開催されました。ライアーという珍しい楽器の合奏で、多くの入院患者さんや面会者の方など約80名の方が参加されました。『まきばとひつじを』『きよしこの夜』等を演奏していただき、クリス

マスを感じられる素敵なコンサートとなりました。

参加された方からは「ライアーの優しい音色に癒されました。」「音が澄んでいてとてもきれいでした。」等、大変ご好評の声をいただいております。

今後も患者サービスの一環として、皆さんに楽しんでいただけるようなコンサートを開催していきたいと思っております。

お知らせ掲示板

自治医大学附属病院の各部署のご案内

自治医大脳卒中・心臓病「市民公開講座」

脳卒中・心臓病は「予防する」ことが大切です。本市民公開講座は、当院へ通院、入院中、他病院で治療を受けている患者（児）さんご家族、地域の皆さまが、脳卒中・心臓病に関する知識や予防などについて理解を深められるよう情報提供、啓発活動を行うことを目的としています。

脳卒中・心臓病総合支援センターでは、「市民公開講座」のほか、参加される方々が自由に交流できる場「サロン」も開催したいと考えています。

●令和6年度開催実績・予定

（場所：自治医科大学地域医療情報研修センター 1F 大講堂）

第1回	令和6年7月5日(金) 14:00~15:30 ・脳卒中について（脳神経内科 藤本 茂教授の講演） ・心臓病について（循環器内科 苅尾七臣教授の講演）
第2回	令和7年2月21日(金) 14:00~15:30 ・フレイル（加齢による心身の衰え）予防について （専門医・管理栄養士・リハビリテーション専門職の講演）

当院は栃木県から脳卒中・心臓病等総合支援センター事業の施設に指定されています。今後も医師をはじめ院内スタッフと連携を取りながら、脳卒中・心臓病患者（児）さん・ご家族、そして地域の皆さまにこのような場を提供したいと考えています。



第1回「市民公開講座」の様子

●お問い合わせ先

脳卒中・心臓病総合支援センター
TEL：0285-58-7107（直通）
午前8時30分～午後5時15分
（月～金 ※休診日除く）

自治医科大学とちぎ子ども医療センター 支援基金について

当院では自治医科大学とちぎ子ども医療センターの機能の充実・療養環境の維持向上等を図ることを目的とした寄付を受け入れております。

寄付の受け入れ状況をご報告するとともに、寄附金の使途についてご紹介させていただきます。



《カネシマピアノ様：アップライトピアノ》

【寄付受け入れ状況】

《寄付金》

個人の方または団体の皆様から寄付金をいただいております。

そのほか、とちぎ子ども医療センターに設置しております募金箱にも多くの方々からご協力いただいております。

《現物寄付》

おもちゃや絵本、ハンドタオルなどのお品を寄贈いただいております。



《そらぶちキッズキャンプ様：スノーギフト》

【主な使途内容】

子ども向けの絵本やアニメDVD、おもちゃ等の購入に使用させていただいております。また、支援基金を使用して今年度も子ども医療センター吹き抜け広場の装飾を入れ替え予定です。

ご寄付いただきました方々に、この場をお借りして感謝申し上げます。

随時、ご寄付の申し込みを受け付けております。

寄付の方法について

1. 下記まで寄付の申請をしてください。（氏名／住所／電話番号／寄付内容）
自治医科大学附属病院 総務課 寄付担当あて
TEL：0285-58-7104（直通） MAIL：children@jichi.ac.jp
2. 当院から申請書をお送りいたします。
3. 寄付金→金融機関で寄付金をお振込みください。
現物寄付→郵送または当院にお持ち込みください。※お受けできない物も有
4. 当院からお礼状と関係書類をお送りいたします。
寄付金→領収書、税額控除証明書 現物寄付→受領書

健康レシピ *Healthy recipes*

白身魚のカレー風味包み焼き



1人分

エネルギー…189kcal たんぱく質…14.7g
EPA…71mg DHA…170mg
食塩相当量…1.0g

作り方

- (1) ミニトマトは、ヘタを取り半分に切る。
- (2) 玉ねぎは、薄切りにする。
- (3) しめじは、石づきを落として手でほぐす。
- (4) ブロッコリーは食べやすい大きさに切り分ける。
- (5) タラはペーパーで余分な水分を取り除く。
- (6) 調味料(醤油、酒、カレー粉)を混ぜ合わせる。
- (7) クッキングシートに玉ねぎを敷き、上にタラをのせる。
- (8) タラの周りにしめじ、トマト、ブロッコリーを並べる。
- (9) タラの上にバターをのせて、全体に調味料をかけて、クッキングシートをキャンディー状に包む。
- (10) フライパンで15～20分弱火で加熱して完成。



材料(2人分)

- タラ…2切れ ●醤油…大さじ1/2
- 玉ねぎ…1/4個 ●料理酒…大さじ1
- ブロッコリー…60g ●カレー粉…小さじ1/2
- しめじ…30g ●バター…20g
- ミニトマト…6個

魚を食べる機会が減っていませんか？
近年どの年代も魚を食べる量が減っており、「魚離れ」が急速に進んでいます。みなさんも食生活を振り返ると、肉料理に偏っているという方も少なくないのではないでしょうか。

そこで、魚を使った簡単なレシピとともに魚を食べるメリットについてご紹介します。



魚を食べよう!!

【魚の栄養素】

- 良質なたんぱく質を豊富に含んでいます。さらに、今回使用したタラのような白身魚は、カロリーも低いのでとてもおすすめの食品です。
- 多価不飽和脂肪酸と呼ばれるEPAとDHAが含まれています。EPAとDHAは、血液中の中性脂肪やコレステロールを下げるはたらきがあります。特に、青魚(さばやさんまなど)に多く含まれていますが、魚を食べる機会を増やすことで生活習慣病の予防にも効果が期待できます。

【+α 調味料のお話】

- 今回のレシピではカレー粉で味付けをしています。カレー粉は食塩を含まないため、減塩におすすめの調味料です。魚の臭みを消してくれるだけでなく、食欲増進にもつながります！

【参考文献】

「特集1 だから、お魚を食べよう! (1)」農林水産省 https://www.maff.go.jp/j/pr/aff/1401/spe1_01.html (2024年12月閲覧)

【肉類よりも魚のすすめ】お魚であたまもからだも元気に! 全国健康保険協会 <https://www.kyoukaikenpo.or.jp/g4/cat450/sb4501/p005/> (2024年12月閲覧)

※治療のため食事制限をされている方は、医師、管理栄養士に相談しましょう。 担当: 臨床栄養部 尾華 彩乃



患者さん・ご家族の皆さんへ

お知らせ ①

『マイナ保険証確認機について』

6月から正面玄関にマイナ保険証確認機を設置いたしました。
マイナンバーカードをお持ちの方は、ご自身で保険資格確認が行えますので、どうぞご利用ください。

稼働時間 平日 8:00～17:00

(難病指定・自立支援・子ども医療など公費医療受給者証をお持ちの方は窓口にて確認が必要となります。)



お知らせ ②

【自治医科大学附属病院ボランティア募集】

自治医科大学附属病院では、患者の皆さまを支援するためのボランティアを募集しています。現在も幅広い年齢の方がボランティアとして活動中です。未経験の方でも安心して活動していただけます。

ご興味のある方はボランティア支援室までお気軽にご連絡ください。

また、春頃に合同ボランティア説明会を予定しています(HP掲載予定)。附属病院以外にも、とちぎ子ども医療センターやドナルド・マクドナルド・ハウスとちぎのボランティア活動についてもご紹介させていただきます。

何かやってみたいことが見つかるかもしれません。皆さまのご参加をお待ちしております。

活動時間：月～金 8:00～17:30

※土日祝日、年末年始は休み

活動頻度：月1回以上、1～3時間程度

ご自身のご都合に合わせて活動可能です。

活動内容：外来案内、診察申込書の代筆、車椅子の介助など

応募先：自治医科大学附属病院 ボランティア支援室

☎0285-(58)-7104



理 念

1. 患者中心の医療
2. 安全で質の高い医療
3. 地域と連携する医療
4. 地域医療に貢献する医療人の育成

基本方針

- ・患者の皆様の権利を尊重し、信頼される医療を提供します。
- ・患者の皆様に満足いただけるような医療を組織全体で提供します。
- ・地域における医療の連携を深め、お互いに顔の見える関係を築きます。
- ・地域における持続可能な医療に貢献する人材を育成します。
- ・医療資源を有効に活用し、健全で持続可能な病院運営に努めます。

《紹介初診予約センター》について

下記診療科宛の紹介状（診療情報提供書）をお持ちの方は、
お電話・WEBによる事前予約が可能です。

予約は、お手元に当院あての紹介状をご準備の上、
患者さんご自身またはご家族から、お電話・WEBにてお申し込みください。

予約可能診療科

- 消化器・肝臓内科
- 総合診療内科
- 腎臓内科
- 乳腺科
- 脳神経外科
- 整形外科
(小児整形外科を除く)
- 皮膚科
- 耳鼻咽喉科
- 小児耳鼻咽喉科
- 歯科口腔外科・矯正歯科
- 小児歯科口腔外科

電話予約

● 電話受付時間

月～金（祝日、振替休日および年末年始を除く）
9時～16時30分

● 専用電話番号

☎ 0285-58-7601

WEB予約

● URL

[https://patient.yakubato.jp/
initial_appointments/jichi_ac](https://patient.yakubato.jp/initial_appointments/jichi_ac)



ご意見・ご感想

「自治医科大学附属病院だより」へのご意見・ご感想をお寄せください。
また、取り上げてほしい記事がありましたら下記までお電話またはメールにてご連絡ください。

ご連絡先

自治医科大学附属病院 総務課 TEL ▶ 0285-58-7104

編集後記

徐々に厳しい寒さも和らぎ、春の陽気を感じられるようになりました。昨年、社会人としての新しい一步を踏み出しましたが、あっという間に時が過ぎ、はや桜が咲く季節となりました。毎日が緊張の連続でしたが、先輩や同僚のサポート・指導もあり、業務だけではなく、社会人としての心構えなど多くを学ぶことができました。これからは周りの先輩のようにみんなから頼られる存在になれるよう頑張ります！！



自治医科大学 附属病院だより

Jichi Medical University Hospital

No. 39
2025.2

〒329-0498 栃木県下野市薬師寺3311番地1
TEL 0285-44-2111 FAX 0285-40-6016
URL <http://www.jichi.ac.jp>

発行日/令和7年2月

編集・発行/自治医科大学附属病院 病院広報戦略会議
印刷/(株)松井ピ・テ・オ印刷

